



Greve Nord Projektet

Årsstatus 2018

Greve
Nord
Projektet



www.
grevenord.dk





Indhold

Greve Nord Projektet i 2018	s. 2
Status på indsatsområder	s. 3
Tryghed og Trivsel	s. 3
Kriminalpræventiv Indsats	s. 6
Forebyggelse og Forældreansvar	s. 8
Uddannelse og Beskæftigelse	s. 10
Boligområderne	s. 11
Udlejningsituation	s. 11
Andelen af indvandrere og efterkommere	s. 12
Husstandstyper	s. 12
Andelen af beboere udenfor arbejdsmarkedet	s. 13
Indkomst	s. 13
Alderssammensætning	s. 14
Brande	s. 15
Kriminalitet	s. 16

Greve Nord Projektet i 2018

2018 var præget af travlhed i Greve Nord Projektet. Det var særligt et år, der stod i familierne, de unge og børnenes tegn. Samtidig et år, hvor projektet udvidede samarbejdet med det lokale politi, folkeskoler, daginstitutioner og sundhedsplejen. I slutningen af året startede også Søren Lukassen som børne- og ungekoordinator i projektet, velkommen til Søren.

Midt på året var Greve Nord Projektet repræsenteret på Folkemødet på Bornholm i en temadrøftelse om værdien af boligsocialt arbejde. Indimellem har der været Kulturdag, Sundhedsdag, Bydelsforum om det gode naboskab, en genbrugsbutik med faste åbningstider, to beboerferier, en række temaaftner og kurser samt over 1000 individuelle rådgivningssamtaler med beboere om job, uddannelses- og familieforhold - og meget meget mere.

Sjovt og spændende fritidsliv for børn og unge

Hele året har Legepatruljen ugentligt arrangeret lege for bydelens børn og unge. Legepatruljen, der er ansat i Greve Nord Projektet, er en gruppe unge mellem 13-15 år, som leger med alle legelystne børn. Udover de fem unge i Legepatruljen var også andre unge ansat i lommepegejob med opgaver såsom rengøring, opsætning af opslag i opgange og børnepasning. I efterårsferien havde Greve Nord Projektet for første gang en hel uge med aktiviteter for børn og unge.

Dialog og støtte til forældreopgaven

Det i forvejen tætte samarbejde med bydelens børneinstitutioner og skoler blev i 2018 yderligt udvidet ved endnu højere inddragelse af de lokale daginstitutioner. Der blev blandt andet afholdt en temaaften for 50 forældre, hvor psykolog Faisal Saleem fortalte om børns udvikling.

I 2018 var der hver uge babygruppe (0-2 år) i Beboerhuset i Thors Kvarter 62 for alle forældre i bydelen. Som et nyt tiltag var der skiftende temaer i babygruppen, hvor en fagperson fortalte om fx førstehjælp til børn, tandsundhed eller overgangen til vuggestue. Babygruppen afholdes sammen med sundhedsplejen, der bidrager med at gøre områdets mødre opmærksomme på tilbudet og til den faglige undervisning.

Vi har også en ugentlig legestue (2-5 år), hvor vi om sommeren leger med bolde i Hundige Boldklub og om vinteren hygger på biblioteket.

Som optakt til den store årlige uddannelsesmesse på Greve Gymnasium holdt Greve Nord Projektet flere arrangementer, hvor forældre og unge kunne høre om de forskellige uddannelser samt tale om vigtigheden i at søge en uddannelse, der både fanger ens interesse og passer til den enkeltes kvalifikationer. Aftenerne blev afholdt i samarbejde med UUV og de lokale skoler og betød, at flere af områdets familier deltog ved uddannelses-messen end de tidligere år.

Hjælp til beboere med psykiske lidelser

Greve Nord Projektet afholdte i 2018 et kursus for driftsledere og ejendomsfunktionærer om borger med psykiske lidelser. Repræsentanter fra alle fire ejendomskontorer fra Askerød, Gersagerparken, Gudekvartererne og Klyngen deltog i kurset, der bestod af faglige oplæg og erfaringsudveksling. Kurset blev arrangeret i samarbejde med Greve Kommunes Pædagogisk Psykologisk Vejledningscenter og ejendomskontorerne, der har efterspurgt mere viden og faglig debat om, hvordan de bedst håndterer og hjælper beboere med psykiske lidelser og naboer til disse. Greve Nord Projektet har samtidig afholdt en række trykssamtaler med både de udsatte beboere og deres naboer, der enten ønskede støtte til at komme videre eller bare havde behov for socialt samvær.

Fest og glade dage

I foråret afholdt Greve Nord Projektet traditionen tro en Sundhedsdag, hvor borgere bl.a. kunne få målt blodtryk, fedtprocent etc. Det var som altid en velbesøgt eftermiddag.

Den årlige Kulturdag blev holdt på biblioteket med masse af sjove aktiviteter. Også Kulturdagen var velbesøgt og mange fik et nyt indblik i, hvad biblioteket også kan bruges til.

Du kan læse mere om alt det ovenstående under hvert enkelt indsatsområde.

Greve Nord Projektet takker alle, der har deltaget i projektets mange aktiviteter, og vi ser frem til forsat godt samarbejde med beboere, foreninger, kommunale institutioner, politi og Greve Kommune.

*Majken Rhod Larsen,
Sekretariatsleder i Greve Nord Projektet
Januar 2019*



Status på indsatsområder

Tryghed og Trivsel

Faste aktiviteter:

I Greve Nord afholdes en række faste aktiviteter og tilbud, der skaber netværk og trivsel blandt beboerne og som samler beboerne på tværs af boligområderne.

I 2018 havde vi disse faste tilbud, der blev afholdt enten en gang om ugen eller en gang om måneden.

- Banko i Heimdals Kvarter
- Åbent Beboerhus i Thors Kvarter
- Genbrugsbutik i Gersagerparken
- Gymnastik og afspænding i Gersagerparken
- Kreative værksteder i Gersagerparken
- Mavedans og Zumba på Klub Godset
- Kvindergrupper i Askerød
- Legestue i Thors Kvarter/ Biblioteket/ Hundige Boldklub
- Babygruppe i Thors Kvarter
- Nabohaver i Thors Kvarter og Askerød

Hertil kommer en række aktiviteter og arrangementer, som de forskellige aktivitetsudvalg, klubber og foreninger i boligområderne arrangerer.

Engagerede frivillige:

I mange af projektets aktiviteter og tilbud bidrager en række frivillige beboere. Fx ved at undervise, organisere og afholde arrangementerne, lave mad og andre praktiske gøremål.

Antal af frivillige der har hjulpet med mere end én aktivitet i 2018	50
--	----

Indsats for udsatte beboere og naboer:

Indsætterne er målrettet de beboere, der af den ene eller anden årsag er udsatte, fx fordi de har en psykisk lidelse, er ensomme, isolerede, m.m. Sideløbende er der fokus på oplysning og indsats for naboerne, der kan opleve utryghed eller gener. Ikke mindst arbejdes der med støtte til personalet fra ejendomskontorerne, der har kontakt med beboerne.

Tilbud til udsatte beboere

- Vejledning
- Café og hyggeligt mødested hver uge
- NADA øreakupunktur
- Genbrugsbutik

Aktiviteter for fagfolk

- Afholdelse af informationskursus for ejendomskontorernes personale
- Øget samarbejde med Pædagogisk Psykiatrisk Vejledningscenter (PPV) og Støtte Kontakt Personer (SKP), sagsbehandlere, sociale viceværter m.fl. fra Greve Kommune

Tryghedssamtaler/tryghedsbesøg

Der er fortsat et godt samarbejde mellem Greve Nord Projektets medarbejdere, medarbejderne på ejendomskontorerne og Greve Kommune om tryghedsbesøg og tryghedssamtaler.

I 2018 har der været gennemført omkring 150 tryghedssamtaler i beboerens eget hjem eller i projektets lokaler. Samtalerne har været både planlagte og spontane samtaler, hvis en beboer har haft akut behov for en fortrolig snak eller har haft behov for uformel vejledning og et godt råd.

Individuelle samtaler og behandlinger

Som et tilbud til beboere, der dør med misbrug eller fysiske og eller psykiske smerter tilbyder projektet forskellige behandlingsformer: NADA (øreakupunktur), behandlingssamtaler med projektets misbrugs-konsulent, hotstone massage m.m. Formålet er at støtte beboerne ud af smerterne/misbruget og dermed give mulighed for at starte job eller uddannelse samt styrke dem i almindelig hverdagsmestring.

Tilbuddet benyttes af et bredt udsnit af beboere med både dansk og anden etnisk baggrund.

Antal individuelle samtaler og behandlinger	60*
Antal borgere, der har modtaget individuel samtale/behandling	12
Antal unikke borgere, der har deltaget i gruppeforløb vedr. NADA for behandling	69

* Opgørelsen består af hhv. rene rådgivnings/behandlings samtaler og fysiske behandlinger evt. kombineret med samtaler

Status på indsatsområder

Tryghed og Trivsel

Tværgående kulturarrangementer og events

Greve Nord Projektet har løbende fælles kulturelle og hyggelige netværksarrangementer for borgerne. Det er en god anledning til at mødes i lokalområdet, og samtidig fungerer arrangementerne som platform for rekruttering og brobygning til projektets andre tilbud.

Arrangement	Antal	Antal ca. besøgende	Antal frivillige der har bidraget
Kulturdag	1	500*	15
Sundhedsdag	1	350*	12
Fastelavnsfest (Thors Kvarter / Hundige Kirke)	2	33	6
Fastelavnsfest i Hundige Kirke	1	13	5
Julestuer (Thors Kvarter / Askerød)	2	50	2

* Det præcise antal af samlede besøgende kan ikke fastlægges, da flere af arrangementerne blev afholdt på lokationer med åben tilgang. Der er derfor tale om kvalificerede bud.

De kulturelle arrangementer bliver afholdt i samarbejde med boligområdernes aktivitetsudvalg og kommunale tilbud, institutioner, skoler, kulturinstitutioner, foreninger og frivillige kræfter i området.

Kommunikation og dokumentation

Hjemmesiden www.grevenord.dk

Antal besøg i alt	10.174
Antal unikke besøgende	9982
Antal modtagere af det digitale nyhedsbrev pr. 31.12.2017	557

Presse & tværgående kommunikation

Antal positive artikler om boligområdet i lokale/nationale medier	12*
---	-----

* Antal unikke pressehistorier. Langt størstedelen har dog været i 2-3 forskellige medier og på både web og print

Greve Nord Projektets Facebookside

Antal følgere på Facebooksiden pr. 31.12.2019	650
---	-----



Status på indsatsområder

Tryghed og Trivsel

Vidensdeling, samarbejde og imageudvikling

Bydelskonference for fagfolk, direktionen og byrådet i Greve Kommune, samarbejdspartnere, boligorganisationerne, beboerdemokrater samt udefra kommende fagpersoner	Deltagere: 35
Bydelsforum for alle beboere i hele området	Deltagere: 15

Udvalgte aktiviteter for 2018:

- **Bydelskonference - Unge og Uddannelse**

5. maj afholdte projektet den årlige Bydelskonference på Greve Videncenter. Ved konferencen var der enighed om, at det kræver en fælles indsats, at få flest muligt unge til at starte og gennemføre en uddannelse. Det er vigtigt, at der tidligt i skoleforløbet tænkes mere bredt ift. at vise de unge, hvilke muligheder de har. Hvis de unge skal gennemføre en uddannelse, skal motivationen være med hele vejen, og derfor skal man kigge mere på den enkeltes kompetencer og interesser.

- **Bydelsforum - Gode naboer giver plads til hinanden**

Ved årets Bydelsforum d. 29. november blev hverdagen mellem naboer vendt og diskuteret. Ud fra tre små historier om typiske hverdagsituationer drøftede beboerne, hvordan de ville håndtere dilemmaerne, og hvad de mente en god nabo ville gøre.

Det var en hyggelig aften, hvor beboerne over kaffen og kagen ikke kun fik sat ord på, hvordan de mente, man kunne være en god nabo, men også fik mødt naboer, som de ikke kendte i forvejen.

- **En eventyrlig fest**

Ved årets store Kulturfest i september på Greve Bibliotek gik temaet eventyr, kultur og sjov op i en større enhed. Dagen var som altid velbesøgt af familier og borgere fra hele Greve, der var kommet for at have en hyggelig eftermiddag sammen. Og eventyrlige historier var der nok af. Både den klassiske historie, der blev fortalt med fagter og lydeffekter, eventyr fortalt igennem fællessang, historier der blev danset, kunstneriske historier, der blev malet og mad-historie, der blev spist.

Omkring 500 børn og voksne var en del af festen, der blev arrangeret i samarbejde med Greve Bibliotek, Hundige Kirke, Mangfoldighedsrådet, frivillige m.m.

- **Genbrugsbutikken er blevet selvkørende**

Genbrugsbutikken, Genbrug 49, i Gersagerparken, der åbnede i 2017, er i løbet af 2018 blevet stort set selvkørende. De fem engagerede frivillige laver selv vagtplaner, fastlægger priser, indretter og passer butikken, der har åbent to dage hver uge.

Genbrugsbutikken bliver flittigt brugt af beboere fra hele Greve Nord, både af folk der køber, men også mange der kommer og donerer effekter. Andre gange kommer folk bare ind for at få en hyggelig snak og en kop kaffe.



Status på indsatsområder

Kriminalpræventiv Indsats

Skolesamarbejder

Der er et løbende samarbejde mellem Greve Nord Projektet og de to lokale skoler, Krogårdsskolen og Arenaskolen. Greve Nord Projektets indsats er et supplement til skolernes forældreorienterede arbejde fx i form af kurser, temamøder og en opsøgende indsats omkring de elever, der har meget fravær og/eller mistrives i skolen af forskellige årsager.

Projektets lokale placering og andre boligsociale tilbud betyder, at der ofte er kendskab og relationer til en del af familierne i forvejen, som skolerne også kan drage fordel af.

Indsatserne tilrettelægges med udgangspunkt i de enkelte unges behov og i tæt samarbejde med de relevante aktører, herunder skolerne, Greve Gadeteam og Familierådgivningen.

Brobygning og understøttelse af fritidstilbud og foreningsliv

Greve Nord Projektet samarbejder tæt med bl.a. Midt- og Vestsjællands Politi, Greve Gadeteam, kommunale fritidstilbud og foreningslivet for at tilbyde områdets unge aktiviteter og muligheder, der kan give en mere meningsfuld fritid.

Projektet supplerer den kommunale indsats ved gennem håndholdt indsats at støtte de unge i et fornuftigt fritidsliv og vejlede forældrene til at prioritere deres børns fritidsliv. Der udføres opsøgende rådgivningssamtaler, hvor områdets børn, unge og forældre kan få information og vejledning om, hvilke lokale tilbud der findes, som matcher den unges interesser.

Ligeledes tages der kontakt til alle områdets foreninger, og idræts- og fritidstilbud for at klæde dem på til evt. at håndtere de af områdets unge, der melder sig ind, men som ikke før har været medlem af en forening, og derfor ikke nødvendigvis kender hverken de skrevne eller de uskrevne regler.

Antal unikke brugere af fritidsinteresse- og skolevejledningen for unge u. 18 år	36
Antal vejledningssamtaler i alt	49*

Skole- og uddannelsesvejledning for unge under 18 år

Ligeledes afholdes der vejledningssamtaler, hvor de unge kan få rådgivning omkring valg af studieretning, uddannelsesmuligheder og krav til de forskellige uddannelser.

Antal unikke brugere af vejledningen for unge u. 18 år	5
Antal vejledningssamtaler i alt	15*

* En vejledningssamtale skal forstås i bred forstand. Dvs. både planlagte vejledningssamtaler, men også ad hoc vejledninger over telefon, personligt og af forskellige længde.

OBS: Opgørelsen er præget af manglende medarbejder ressourcer, hvorfor der har været en periode uden aktivitet for indsatsområdet.

Fritids- og lommepengejob

Projektet 'Fritidsjobsambassadører' har det overordnede formål at flere af områdets 13–17-årige får et fritidsjob. Hvis flere unge fra Greve Nord de udsatte boligområder får et fritidsliv med fritidsjob, lærer de unge at tage ansvar og indgå i et arbejdsfællesskab. det kan styrke deres uddannelse og senere arbejdsliv.

Der fokuseres på tre delområder: at få de unge i lommepengejob (13-15 år) og fritidsjob (15-17 år) samt at skabe af flere fritidsjob i området. Projektet er eksternt finansieret og fungerer sideløbende med Greve Nord Projektets eksisterende indsatser. Projektperioden løber til 30. marts 2019.

Unge der er startet i fritidsjob	5
Unge der er startet i lommepengejob	31
Unikke unge der har modtaget vejledning	59*

* En vejledningssamtale skal forstås i bred forstand. Dvs. både planlagte vejledningssamtaler, men også ad hoc vejledninger

Der er bl.a. etableret samarbejder omkring oprettelse af lommepenge- og fritidsjob hos ejendomskontoret i Askerød, Hundige boldklub, Klub Godset, Fitnessklubben i Gersagerparken, Eriksminde Børnehus, Børnehuset Syd, Familievejledningen i Greve Kommune og som bude, Legepatrolje, børnepasning og hjælp til arrangementer for Greve Nord Projektet.

Status på indsatsområder

Kriminalpræventiv Indsats

Udvalgte aktiviteter for 2018:

- **Legepatrulje**

I foråret blev der etableret en legepatrulje bestående af fem unge fra området, der blev ansat som legeguiden. Legeguiden har en gang om ugen arrangeret lege og boldspil børn mellem 6-13 år, der har haft mulighed for at mødes på fællesarealerne og møde nye venner. Legepatruljen legede først udendørs på bakken i Askerød og senere på året indendørs i Hundige Hallen.

Legepatruljen har været en stor succes, og mange af børnene og et par forældre er kommet igen hver uge. Legeguiden er ansat i lommepegejob af Greve Nord Projektet som en del af projektet 'Fritidsjobsambassadører', der er støttet af Socialstyrelsen.

- **Efterårsferie for børn og unge**

I hele efterårsferien var der hver dag arrangeret aktiviteter i de tre boligområder, ture og sjov for børn og unge. Mere end 100 børn og unge og en række forældre var med i løbet af ugen til en eller flere aktiviteter fx kreative værksteder, skattejagt, filmaften, fodboldturnering m.m. Der var arrangeret ture ud af området til flere af de lokale idrætsklubber, ind til København og en familieuflugt til Ishøj. Formålet med ugen var at give børnene og de unge en masse sjove oplevelser sammen og samtidig vise, hvor mange forskellige fritidstilbud, der er lokalområdet, så de har mulighed for at melde sig ind i den klub eller forening, der passer til deres interesser.

- **Effektivt samarbejde for øget tryghed**

Midt- og Vestsjællands Politi har i 2018 haft fokus på at være mere synlige i boligområderne for at skabe mere tryghed og komme i dialog med beboerne. De har derfor mindst en gang om måneden været til stede med deres mobile politistation i hhv. Askerød og Gersagerparken, hvor de har talt med beboerne, svaret på spørgsmål, fået taget billeder med børnene osv.

Greve Nord Projektet har været en tæt del af processen ift. idéudvikling, udformning af materialer, information til beboerne m.m.

I efteråret 2018 blev det tætte samarbejde mellem projektet, politiet, Greve Kommune, boligorganisationerne, beboerne, Waves m.fl. yderligere effektivt.

Den ellers lange periode med ro i området blev desværre afbrudt af et par skudepisoder og bilafbrændinger, hvilket betød, at politiet i en periode oprettede en visitationszone i området.

Allerede samme dag mødtes parterne til møde om, hvordan og hvad der skulle formidles videre til beboerne både privat og i skolerne og klubberne.

Det effektive og koordinerende samarbejde var højt prioriteret af alle for at oplyse beboerne om dels politiets indsats for at genetablere roen i området, og dels at man som beboer kunne risikere at blive visiteret. Derfor var det vigtigt at få kommunikeret ud, hvad en visitation er, og hvorfor politiet foretager den.



Status på indsatsområder

Forebyggelse og Forældreansvar

Kursusforløb for forældre

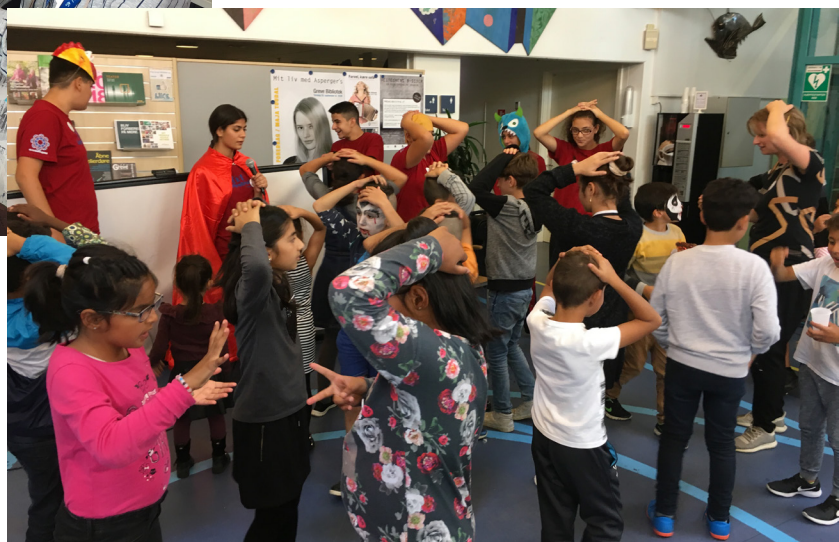
Der afholdes løbende forældrekurser for flere forskellige målgrupper blandt beboerne. Det fælles formål for kurserne er at vejlede forældrene og styrke dem i forælderollen samt give dem redskaber til generel hverdagsmestring og øget livskvalitet for dem selv og deres familier.

	Antal kurser afholdt i 2018	Antal deltagere i alt	Kursets varighed
Forældrekurser	3	24	8 uger - 1 gang ugentligt
Fædrekursus	1	5	Løbende - 1 gang ugentligt
Tryghedscirklen	1	7	8 uger - 1 gange ugentligt
Temaaften om børns udvikling	2	25 + 50	1 aften
Temaaften om den gode dialog	1	22	1 aften
Temaaften om unge og uddannelse	1	14	1 aften

Familievejledning

Projektet tilbyder helhedsorienteret vejledning til alle familiens medlemmer. Det kan være om kommunikation og uenigheder i familien, mistro, rollefordeling mellem forældre og børn, teenageudfordringer, børneopdragelse, kønsroller m.m. Rådgivningen kan være for en eller flere familiemedlemmer afhængig af situationen.

Antal unikke brugere af vejledningen (brugere kan godt være fra samme familie)	71
Antal vejledningssamtaler i alt	462



Status på indsatsområder

Forebyggelse og Forældreansvar

Netværk for børnefamilier

Indsatsen for at styrke netværket mellem områdets børnefamilier inkluderer en række faste aktiviteter og arrangementer, som samler familierne fra alle tre boligområder:

Arrangement	Antal afholdt	Antal familier der har deltaget med min. 1 barn
Legestue (børn mellem 4-7år) m. Nova, Sundhedsplejen, Hundige boldklub, Greve Bibliotek	Afholdes 1 gang om ugen	6*
Babygruppe (børn mellem 0-3 år) m. Sundhedsplejen	Afholdes 1 gang om ugen	10*
Familiearrangementer m. Dansk Folkehjælp	3*	15
Beboerferie	1	51 deltagere
Familieferie med Dansk Folkehjælp	1	14

* Familie-legedag, madkursus tur til Zoo

Udvalgte aktiviteter fra 2018:

- **Tryghedscirklen**

Tryghedscirklen var et forældrekursus for mødre, der skulle styrke tilknytningen mellem mødre og børn. Syv mødre deltog i Tryghedscirklen, som blev afholdt af projektet i samarbejde med Sundhedsplejen fra Greve Kommune.

Gennem kurset fik mødrene en række redskaber til bedre at forstå og imødekomme deres børns behov, at skabe en mere tryk og glædesfyldt relation til børnene og en indsigt i, hvordan deres egen adfærd smitter af på barnet.

Kurset var bygget op omkring beskrivende filmklip og efterfølgende dialog, der gav mødrene helt konkrete redskaber til at få mere overskud i hverdagen og et bedre samspil med deres børn.

- **Dobbelt op på ferie**

Al erfaring fra med boligsociale projekter viser, at det giver rigtig meget ekstra at kunne komme på tur ud af boligområdet. Både for projektets faglige indsatser og relationsarbejdet med beboerne, men i meget høj grad også for beboerne indbyrdes.

Familierne får en masse gode oplevelser sammen både internt og med de andre deltagere, og der knyttes netværk på tværs af boligområderne og etniske beboergrupper.

Derfor er projektet meget glade for, at vi igen i 2018 har haft mulighed for at invitere beboerne med på hele to ferier. Deltagerne på de to ferier bor i både Askerød, Gersagerparke og Gudekvartererne.

I juli gik turen fem dage til Bornholm, hvor 51 børn og voksne en skøn ferie. Denne ferie er finansieret af Socialministeriet.

I august gik turen for en anden beboergruppe så til Blåvand. Her var 14 familier af sted i fem dage, og denne tur er finansieret af dansk Folkehjælp.



Uddannelse og Beskæftigelse

Job- og uddannelsesvejledning for voksne:

Projektet tilbyder vejledning til voksne beboere, der har behov for assistance omkring ansøgninger, CV, kompetenceafklaring, uddannelse, introduktion til det danske arbejdsmarked, muligheden for løntilskud, praktikordninger m.m.

Antal unikke brugere af job- og uddannelsesvejledningen	69
Antal vejledningssamtaler i alt	519
Antal borgere, der er startet på uddannelse	6
Antal borgere, der er kommet i beskæftigelse	9
Antal borgere, der er kommet i løntilskud	1
Antal borgere, der er kommet i virksomhedspraktik	3

Bemærk at der kan være tilfælde af overlap, hvor samme borger både er kommet i fx løntilskud og efterfølgende beskæftigelse og derfor tæller med to gange.

Helhedsorienteret vejledning:

Projektets vejledere udfører vejlednings- og rådgivningssamtaler om mange forskellige udfordringer og livsforhold, der strækker sig ud over familievejledning og job- og uddannelsesvejledning fx børn og familielivet, henvendelser fra kommunen, lægen, NemID, ForældreIntra, e-Boks, samarbejdet med børnehaven/skole.

Antal unikke brugere af den helhedsorienterede vejledning	70
Antal vejledningssamtaler i alt	505*

* En vejledningssamtale skal forstås i bred forstand. Dvs. både planlagte vejledningssamtaler, men også ad hoc vejledninger over telefon, personligt og af forskellige længde.

Kurser vedr. uddannelse og beskæftigelse:

Greve Nord Projektet og afholder løbende kurser, der på forskelligvis hjælper de borgere, der står langt fra arbejdsmarkedet, mere parate til at starte i uddannelse eller job.

	Antal kurser afholdt i 2018	Antal deltagere i alt	Kursets varighed
Kursus: Tættere på arbejdsmarkedet	1	8	8 uger - 1 gang ugentligt
Cyklekursus for kvinder	2	7	8 uger - 1 gang ugentligt
Temaaften om iværksætteri afholdt i samarbejde med sprogskolen	1	3	1 gang

Udvalgte aktiviteter fra 2018:

- **Stor efterspørgsel på job**

Vejlederne i Greve Nord Projektet oplever i høj grad, at beboerne meget gerne vil i arbejde og være selvforsørgende. Mange af beboerne udtrykker frustration over ikke at kunne finde arbejde. I flere tilfælde er det derfor i første omgang nødvendigt, at der arbejdes på at opkvalificere den pågældende beboers faglige kompetencer fx i form af øget danskundervisning, grundskoleforløb m.m. Projektets job- og uddannelsesindsats udføres i tæt samarbejde med Greve Kommunes Jobcenter og eksisterende indsatser for at beskæftige borgerne.

Boligområderne

Udlejningssituationen

Antal lejemål:

Boligområde	Antal lejemål	Antal beboere
Askerød	668	1541
Gudekvartererne & Klyngen	402*	874
Gersagerparken	1024	2062
I alt	2102	4477

Kilde: Boligselskabernes administrationer.

* Inkluderer ikke de 75 lejemål i Freyas Kvarter, der er blevet en del af helhedsplanen i 2016.

Fraflytning af lejemål:

Boligområde	Årstal	Antal fraflyttede lejemål	% lejemål
Askerød	2015	45	6,7%
Askerød	2016	46	6,8%
Askerød	2017	56	8,3 %
Askerød	2018	47	7,0%
Gudekvartererne & Klyngen	2015	77	18,9%
Gudekvartererne & Klyngen*	2016	54	13,3%
Gudekvartererne & Klyngen*	2017	73	18,2%
Gudekvartererne & Klyngen*	2018	49	12,2%
Gersagerparken	2015	76	7,4%
Gersagerparken	2016	87	7,6%
Gersagerparken	2017	81	7,9%
Gersagerparken	2018	64	6,3%

Kilde: Boligselskabernes administrationer.

* Tallene inkluderer ikke de 75 almene lejemål i Freyas Kvarter, der er blevet en del af helhedsplanen.



Beboersammensætning

Andelen af indvandrere og efterkommere

Boligområde	Årstal	Antal beboere i alt	Antal indvandrere/ efterkommere	Andel i %	Andelen af indvandrere/ efterkommere med oprindelse i vestlige lande
Askerød	2015	1528	998	65,3%	20,5%
Askerød	2016	1539	994	64,6%	21%
Askerød	2017	1540	971	63,1%	21,2%
Askerød	2018	1541	978	63,5%	22,2 %
Gudekvartererne & Klyngen	2015	886	517	58,4%	32,7%
Gudekvartererne & Klyngen*	2016	888	518	52,8%	32,2%
Gudekvartererne & Klyngen*	2017	880	517	58,8%	30,7%
Gudekvartererne & Klyngen*	2018	784	512	58,6%	31,8%
Gersagerparken	2015	2144	750	35%	8,5%
Gersagerparken	2016	2119	745	35,2%	8,2%
Gersagerparken	2017	2087	768	36,8%	8,2%
Gersagerparken	2018	2069	743	35,9%	8,2%

*Tallene inkluderer ikke de 75 almene lejeboliger i Freyas Kvarter, der er blevet en del af helhedsplanen.

Kilde: Boligselskaberne/BL tal

Husstandstyper

Boligområde	Årstal	Enlige uden børn	Enlige med børn	Par uden børn	Par med børn	Øvrige
Askerød	2015	37,5%	14,9%	13,6%	21,5%	12,5%
Askerød	2016	38%	14,3%	12,4%	21,3%	14%
Askerød	2017	39,2%	13,5%	12,3%	21,4%	13,6%
Askerød	2018	38,6%	13,5%	11,4%	21,3%	15,3%
Gudekvartererne & Klyngen	2015	43,3%	18,1%	9,2%	22,3%	7,2%
Gudekvartererne & Klyngen*	2016	41,2%	18%	10%	23,3%	7,5%
Gudekvartererne & Klyngen*	2017	42,8%	16,9%	10,2%	21,2%	9%
Gudekvartererne & Klyngen*	2018	44,3%	17,7%	10,4%	19,7%	8%
Gersagerparken	2015	44,0%	11%	20,6%	14,7%	9,8%
Gersagerparken	2016	44,3%	11,5%	21,1%	13,3%	8,8%
Gersagerparken	2017	44,3%	11,5%	21,2%	13,3%	8,8%
Gersagerparken	2018	45,2%	11,2%	21,3%	13%	9,3%

*Tallene inkluderer ikke de 75 almene lejeboliger i Freyas Kvarter, der er blevet en del af helhedsplanen.

Kilde: Boligselskaberne/BL tal

Beboersammensætning

Andelen af beboere udenfor arbejdsmarkedet

Opgjort pr. 1. januar året efter.

Boligområde	Årstal	Personer mellem 18-64 år	Beskæftigede i procent	Ledige i procent	Udenfor arbejdsmarkedet i procent*
Askerød	2014	971	57,4%	10,1%	32,5%
Askerød	2015	1018	57,8%	9,9%	32,8%
Askerød	2016	1020	59,4%	7,2%	33,4%
Askerød	2017	1020	59,8%	6,2%	34,0%
Gudekvartererne & Klyngen					
Gudekvartererne & Klyngen	2014	531	51,2%	10%	38,8%
Gudekvartererne & Klyngen*	2015	537	50,7%	8,9%	40,4%
Gudekvartererne & Klyngen*	2016	539	51%	8,2%	40,8%
Gudekvartererne & Klyngen*	2017	521	51,7%	5,8%	42,5%
Gersagerparken					
Gersagerparken	2014	1162	54,6%	7,8%	37,5%
Gersagerparken	2015	1169	55,9%	6,6%	37,6%
Gersagerparken	2016	1130	57,3%	5,1%	37,5%
Gersagerparken	2017	1096	58,7%	4,4%	37,7%

* Tallene inkluderer ikke de 75 almene lejemål i Freyas Kvarter, der er blevet en del af helhedsplanen.

Til sammenligning: Tal for Greve Kommune

	Årstal	Personer mellem 18-64 år	Beskæftigede i procent	Ledige i procent	Udenfor arbejdsmarkedet* i procent
Greve Kommune	2014	27.537	77,7%	3,4%	18,9%
Greve Kommune	2015	28.032	77,9%	3,3%	18,8%
Greve Kommune	2016	28.481	78,5%	2,5%	19%
Greve Kommune	2017	28.427	79,5%	2,4%	18,1%

* Betegnelsen Udenfor arbejdsmarkedet omfatter pensionister (førtidspensionister, folkepensionister, efterlønsmodtagere, personer på overgangsydelse), personer under uddannelse (der ikke har erhvervsarbejde), personer på 15 år og derover som er hjemmegående husmødre/fædre, personer på orlov fra ledighed, personer i integrationsuddannelse, på kontanthjælp, på introduktionsydelse, i aktivering, på barsels- sygedagpenge, i revalidering eller på ledighedsydelse.

Kilde: Boligselskaberne/BL tal

Indkomst

Gennemsnits husstandsindkomst opgjort pr. 1. januar året efter

	2014	2015	2016	2017
Askerød	374.910	395.473	405.298	419.096
Gudekvartererne & Klyngen**	339.032	348.491	356.963	354.021
Gersagerparken	378.200	379.647	383.784	386.475

Greve Kommune til sammenligning:

	2014	2015	2016	2017
Greve Kommune	622.661	636.894	650.301	661.192

*Det skal nævnes, at indkomsten ikke tager højde for formuer.

***Tallene inkluderer ikke de 75 almene lejemål i Freyas Kvarter, der er blevet en del af helhedsplanen.

Kilde: Boligselskaberne/BL tal

Beboersammensætning

Alderssammensætning

Boligområde	Årstal	0-17	18-64	65 og derover
Askerød	2014	25,9%	66,0%	8,0%
Askerød	2015	25,6%	66,9%	7,6%
Askerød	2016	25,4%	66,8%	7,8%
Askerød	2017	25,5%	66,3%	8,2%
Gudekvartererne & Klyngen	2014	30,5%	61,3%	8,3%
Gudekvartererne & Klyngen*	2015	31,2%	60,6%	8,3%
Gudekvartererne & Klyngen*	2016	30,7%	31,1%	8,2%
Gudekvartererne & Klyngen*	2017	30,4%	60,5%	9%
Gersagerparken	2014	23,1%	54,7%	22,3%
Gersagerparken	2015	20,2%	54,2%	25,6%
Gersagerparken	2016	20,2%	53%	26,8%
Gersagerparken	2017	17,8%	50,8%	30,5%

*Tallene inkluderer ikke de 75 almene lejemål i Freyas Kvarter, der er blevet en del af helhedsplanen ved årsskiftet.

Kilde: Boligselskaberne/BL tal

Yderligere specificering for 2018 og sammenligning med Greve Kommune:

	Askerød		Gudekvartererne Klyngen*		Gersagerparken		Greve Kommune	
Hele befolkningen	1540	100,0%	880	100,0%	2688	100,0%	49.921	100,0%
0-6 år	153	9,9%	134	15,2%	157	5,2%	3.851	7,7%
7-17 år	240	15,6%	134	15,2%	391	12,6%	7.245	14,5%
18-24 år	142	9,2%	83	9,4%	228	8,6%	3.631	7,3%
25-34 år	241	15,7%	150	17 %	256	9,1%	4.319	8,7%
35-49 år	360	23,4%	179	20,3%	475	17,5%	10.498	21%
50-64 år	277	18%	121	13,8%	443	16,5%	10.033	20,1%
65 år +	127	8,2%	79	9%	738	30,5%	10.344	20,7%

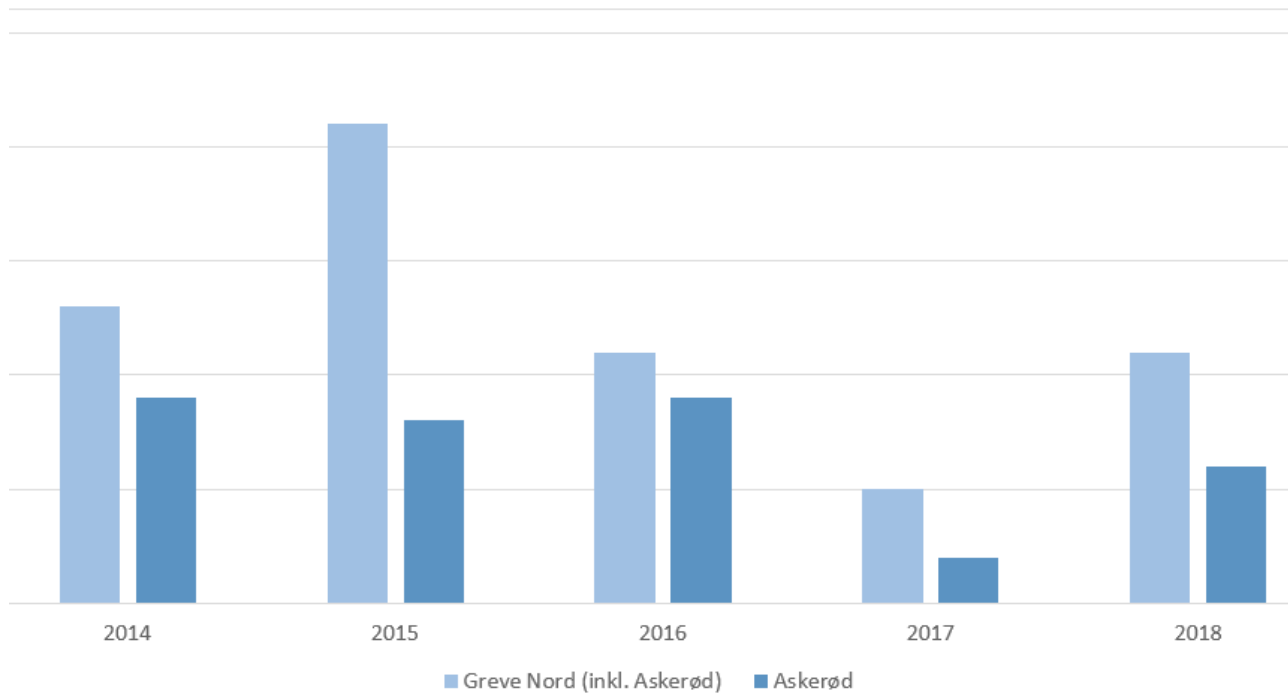
*Tallene inkluderer ikke de 75 almene lejemål i Freyas Kvarter, der er blevet en del af helhedsplanen.

Kilde: Boligselskaberne/BL tal



Brande

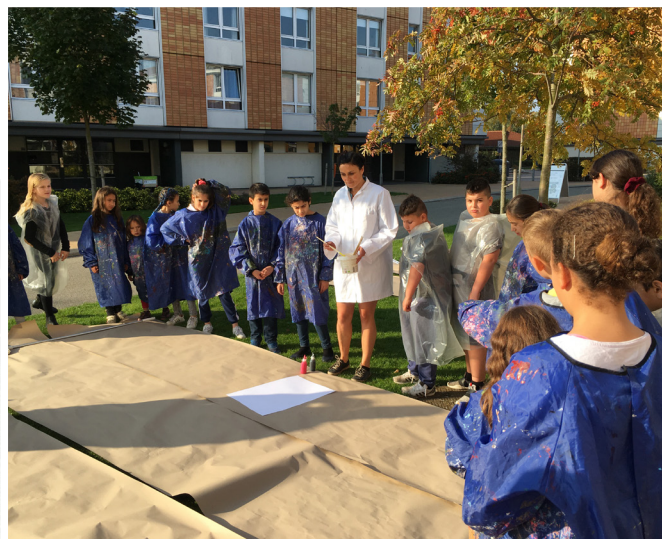
Udvikling i antal brande i Greve Nord



	2014	2015	2016	2017	2018	Fald i % 2014-2018
Antal brande i Greve Nord	23	21	11	5	11	52,17 %
Heraf brande i Askerød	9	8	9	2	6	33,3 %

Kilde: Greve Brandvæsen (2014-2015) og Beredskabsstyrelsen (2016-2018)

Til sammenligning var der i 2018 i alt 185 brande i hele Greve .



Udviklingen i kriminalitet i Greve Nord

I det følgende opgøres antallet af straffelovs anmeldelser herunder antallet af anmeldte sager om borgervendt kriminalitet. Betegnelserne dækker over følgende:

Straffelovs anmeldelser:

Borgervendt kriminalitet	Øvrig straffelov
Hærværk	Brugstyveri
Indbrud i beboelse	Butikstyveri
Røveri	Bedrageri
Personfarlig kriminalitet	Indbrud i erhvervsjendom
Sædelighed	Narkotika og smugling
Tyveri fra borger	Tyveri fra varebil og i øvrigt
Tyveri fra personbil	Anden straffelov

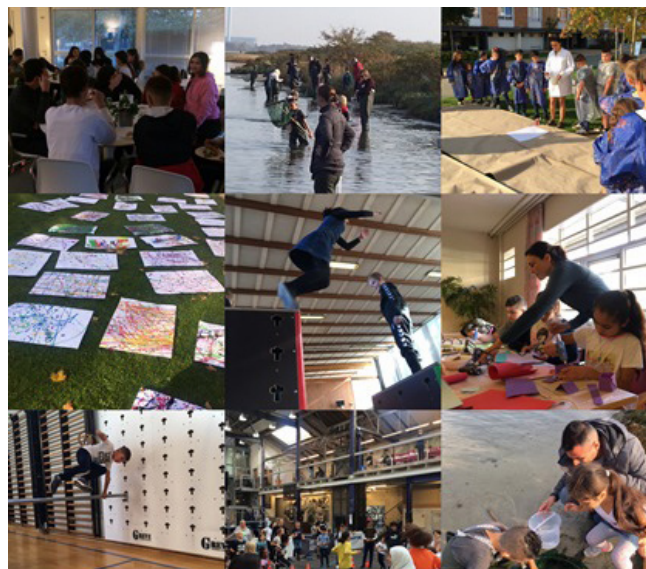
Greve Nord						
	2014	2015	2016	2017	2018	Ændring i % 2014-2018
Borgervendt kriminalitet	124	68	138	90	69	- 44,4 %
Øvrig straffelov	53	38	44	49	68	+ 28,3 %
Straffelovs anmeldelser i alt	177	106	182	136	137	- 22,6 %

Kilde: Midt- og Vestsjællands Politi

Askerød						
	2014	2015	2016	2017	2018	Ændring i % 2014-2018
Borgervendt kriminalitet	64	20	36	36	22	- 65,6 %
Øvrig straffelov	19	8	11	19	20	+ 5,3 %
Straffelovs anmeldelser i alt	83	28	47	55	42	- 49,4 %

Kilde: Midt- og Vestsjællands Politi

Til sammenligning har der i hele Greve Kommune i 2018 været 1110 straffelovs anmeldelser for borgervendt kriminalitet og 1056 anmeldelser af øvrig kriminalitet.





Hvem er vi?

Sekretariatsleder
Majken Rhod Larsen
mrl@bo-vest.dk
60 35 46 64

Kommunikationsmedarbejder
Sarah Z. Ehrenreich
sze@bo-vest.dk
60 35 46 65

Vejleder
Khadija Al Mohammadi
kam@bo-vest.dk
60 35 46 69

Aktivitetskoordinator
Suzanne Magelund
sst@bo-vest.dk
60 35 46 67

Familievejleder
Gitte Henningsen
ghe@bo-vest.dk
60 35 46 76

Koordinator
Dorthe Korshøj
dco@bo-vest.dk
60 35 46 61

Børne- og ungekoordinator
Søren Lukassen
slu@bo-vest.dk
60 35 46 77

Lommepenge- og fritidsjobvejleder
Lone Holm Clausen
lhc@bo-vest.dk
60 35 26 41

Vejleder
Nadia Ismail
nmi@bo-vest.dk
60 35 46 68

Hvad er Greve Nord Projektet?

Greve Nord Projektet er et boligsocialt projekt, der har til formål at skabe levende og trygge boligområder, hvor folk har lyst til at bo og leve. Gennem aktiviteter og tilbud for beboere i alle aldre og i tæt samarbejde med beboerne vil vi gøre Greve Nord en attraktiv bydel med liv, muligheder og et godt naboskab.

Hvem er med og hvem betaler?

Projektet finansieres af Landsbyggefonden, Greve Kommune og helhedsplanens tre boligafdelinger:

- Gersagerparken - Greve Boligselskab
- Askerød - Vridsløselille Andelsboligforening (BO-VEST)
- Gudekvartererne & Klyngen - Sydkystens Boligselskab (KAB)

Hvad laver vi?

Alle aktiviteter og tiltag afholdes under fire overordnede indsatsområder:

- Tryghed og Trivsel
- Kriminalpræventiv Indsats
- Forebyggelse og Forældrenetværk
- Uddannelse og Beskæftigelse

Vi samarbejder tæt med Greve Kommune, Midt- og Vestsjællands Politi, Greve Bibliotek, skoler, klubber og daginstitutioner, fritids- og foreningslivet, kirken, erhvervslivet, Dansk Folkehjælp m.fl. og ikke mindst de mange engagerede frivillige beboere i området.

Hvor bor vi?

- Aktivitetshus og kontor
Digehuset 9 Askerød

- Aktivitetshus og kontor
Gersagerparken 71

- Beboerhus og kontor
Thors Kvarter 62 Gudekvartererne

Læs meget mere om Greve Nord Projektet på www.grevenord.dk

Eller hold dig opdateret på Greve Nord Projektet på Facebook

