



Greve Nord Projektet

Kvartalsrapport

Nr. 1, 3. kvartal 2012



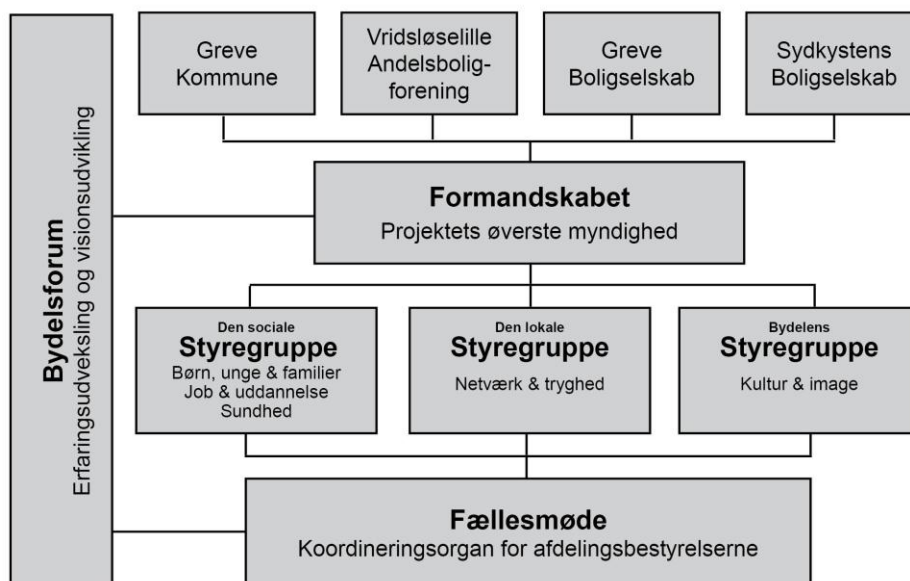


Status på projektet

Organisering

Forlængelsen af Greve Nord Projektet gik officielt i gang 1. juli 2012. På nuværende tidspunkt er projektet i fuld gang med at udfolde den nye organisering, og således har både det nye formandskab og de 3 nye styregrupper afholdt deres første møder. Det såkaldte bydelsforum samt fællesmødet for afdelingsbestyrelserne er berammet til henholdsvis november og december.

Greve Nord Projektet



Evaluering

De næste 4 år vil der i Greve Nord Projektet komme øget fokus på dokumentation og evaluering. Der er således blevet udarbejdet en detaljeret evalueringsplan, som bl.a. indeholder:

- Årlig indberetning til Landsbyggefonden
- Årlig status med opfølgning på de af styregrupperne opstillede succeskriterier for de 5 indsatsområder, status på aktiviteter samt andre relevante tal for udviklingen i bydelen.
- Årlige handlingsplaner og opfølgninger for hver styregruppe
- Kvartalsrapporter med status på udvalgte aktiviteter under hvert indsatsområde og nyt vedr. projektet

Medarbejdere

I forbindelse med projektførelængelsen har der ligeledes været ændringer i forhold til både medarbejdergruppen og den fysiske placering af medarbejderne. Der er blevet ansat en ny sekretariatsleder samt ny børn- og ungemedarbejder, og medarbejderne er nu placeret i både Askerød, Gersagerparken og Gudekvartererne. Se yderligere info på sidste side.

Fokusområder i Greve Nord Projektet lige nu:

- Projektplan: Der er blevet udarbejdet en projektplan, som forelægges formandskabet ultimo oktober. Projektplanen indeholder en oversigt over aktiviteter, målsætninger og milepæle og tydeliggør således projektets formål og arbejde i overskuelig form.
- Bydelsforum: I det nye projekt lanceres som noget et såkaldt bydelsforum, der skal fungere som forum for erfaringsudveksling og idéudvikling for hele bydelen, herunder øvrige almene boligafdelinger og grundejerforeninger i området. Målet er at samle hele bydelen om områdets udvikling.



Status på aktiviteter og indsatsområder:

Nedenstående er en gennemgang af de prædefinerede indikatorer, projektet skal indberette på til Landsbyggefonden. Tallene udgør således ikke en udtømmende gennemgang, men udvalgte indikatorer for udvalgte aktiviteter under hvert indsatsområde.

Indsats: Børn, unge & familier

Klub Stamhuset	
Antal brugere i Klub Stamhuset pr. gang (gennemsnit)	35*
Antal vejledningssamtaler (samtale vedr. den unges udvikling initieret af den unge)	8
Vejledningstilbud for familier – tidlig indsats	
Antal brugere, der har benyttet tilbuddet om generel jobvejledning/aktiviteter/temamøder	**
Antal vejledningssamtaler i alt	172
Antal brugere, der blev hjulpet videre i relevant tilbud i eller udenfor helhedsplanens regi	63
Antal brugere, der er kommet i uddannelse eller beskæftigelse	21

*undtaget ramadanen (19. juli - 19. august), hvor der var betydeligt færre brugere end normalt.

** Der har ikke i perioden været foretaget systematisk registrering af unikke brugere, hvorfor punktet først medtages fra næste rapport.

Yderligere om indsatsområdet det seneste kvartal:

- Klub Stamhuset: Der arbejdes intensivt med afklaring af Klub Stamhusets fremtid. En eskalering af problematikkerne omkring klubben har bevirket, at Klubben har måttet lukke pr. 8/10. Lokalpolitiet, Greve Kommune, boligselskaberne, BO-VEST og Greve Nord Projektet samarbejder om at finde en løsning til gavn for både beboere og unge.
- Lektiecafé: I samarbejde med Arenaskolen og Ungdommens Røde Kors er der etableret lektiecafé for områdets unge.
- Integrationsgruppe: Der er blevet nedsat en integrationsgruppe bestående af frivillige beboere, der skal arbejde på at styrke dialogen mellem områdets mange forskellige kulturelle baggrunde og skabe fora for kulturmøder.

Indsats: Job, uddannelse & erhverv

Job- og uddannelsesvejledning for unge (15-25)	
Antal unikke brugere/unge, der anvendte tilbuddet om job-/uddannelsesvejledning	26
Vejledningssamtaler afholdt i alt	35*
Antal brugere, der blev hjulpet videre til relevant tilbud i eller udenfor helhedsplanens regi	-
Antal brugere, der kom i uddannelse eller beskæftigelse	6**

* Hertil skal lægges ca. 40 uformelle/uplanlagte samtaler, der dog er en central del af processen.

** Fordelt mellem hhv. fritidsjob, efterskole, 10. klasse, Teknisk Skole, EGU, VUC.

Yderligere om indsatsområdet det seneste kvartal:

- Vejledning i boligområdet: UUV vejlederen har haft fast træffetid i Stamhuset torsdag kl. 16-17. Der arbejdes p.t. på en anden løsning grundet situationen i Klub Stamhuset.
- Ansøgning: I samarbejde med Greve Kommune arbejdes der på en ansøgning vedr. et beskæftigelsesprojekt for ægtefælleforsørgede.

Indsats: Sundhed

Sundhedsformidlerne	
Antal aktiviteter/møder er blevet afholdt med sundhedsformidlernes deltagelse	42
Antal borgere herfra hjulpet videre i relevant tilbud	53*

* Fordelt på motionstilbud, danskundervisning, sprogskole, madskole og mentorordning.

Yderligere om indsatsområdet det seneste kvartal:

- Åben ValHal: Der er etableret samarbejde mellem ValHallens, Pigeklubben og Greve Kommunes SATSpuljeprojekter om projektet Åben ValHal, der introducerer pigerne til forskellige former for idræt.



Indsats: Beboernetværk & tryghed

Lokale aktiviteter	
Antal faste (ugentlige/månedlige) aktiviteter pr. 1/10 2012*	7
Antal beboere der deltog i aktiviteter	212
Antal beboere/frivillige, som medvirkede til at gennemføre aktiviteterne	21
Øvrige aktiviteter/arrangementer	
Beboerferie – antal deltagere	30
Bydelsvandring – antal deltagere	24

* Aktiviteter: Stavgang, gymnastik, zumba, danskundervisning, banko, varmestuestrik og petanque.

Yderligere om indsatsområdet det seneste kvartal:

- Tryghedssamtaler: Der har været gennemført 8 antal tryghedssamtaler/tryghedsbesøg
- Samarbejder: Der er etableret samarbejde med Freyas Kvarters aktivitetshus og Ældresagen om ensomme beboere.

Indsats: Image & kultur

Hjemmeside & digital kommunikation	
Antal unikke besøgende på hjemmesiden www.grevenord.dk	1247
Antal besøg på hjemmesiden i alt	2141
Antal eksterne bidrag til hjemmesiden	17
Antal modtagere af det digitale nyhedsbrev	232
Presse & tværgående kommunikation	
Antal positive historier om boligområdet i lokale medier	9
Antal frivillige deltagere i kommunikationsarbejdet	6
Kulturelle arrangementer & events	
Antal kulturelle arrangementer/netværksarrangementer	1*
Antal besøgende i alt	350
Antal samarbejdspartnere (kommunale institutioner/projekter/foreninger), der deltog	3

* Loppemarked i ValHallen d. 30.september.





Om Greve Nord Projektet:

Greve Nord Projektet er et boligsocialt projekt, der har til formål at skabe levende, attraktive og trygge boligområder med en markant positiv lokal identitet og tradition for fællesskab og samarbejde. Projektet finansieres af Landsbyggefonden, Greve Kommune og de involverede boligafdelinger. Der arbejdes helt overordnet på to planer:

- For den enkelte beboer: Social indsats, aktiviteter og vejledning især for udsatte beboere.
- For bydelen: Etablering af netværk og samarbejde mellem relevante aktører, oprettelse af platforme for information og vidensdeling, etablering af events og lignende tiltag i forhold til positiv profilering af bydelen.

Medarbejdere	Kontaktoplysninger
<i>Sekretariatsleder</i> Bo Bjerre Mouritzen	Mail: bbm@bo-vest.dk Tlf. 60 35 46 61 Stamhuset, Dige huset 9
<i>Projektkoordinator & souschef</i> Stine Juul Hartmann	Mail: sjh@bo-vest.dk Tlf. 60 35 46 63 Kildehuset 6, st. tv.
<i>Børn- og ungemedarbejder</i> Janne Jønck	Mail: jjo@bo-vest.dk Tlf. 60 35 27 24 Stamhuset, Dige huset 9
<i>Børn- og ungemedarbejder</i> Maher Khatib	Mail: mkt@bo-vest.dk Tlf. 60 35 46 68 Stamhuset, Dige huset 9
<i>Projektkoordinator</i> Kira Gilling Hansen	Mail: kgh@greve.dk Tlf. 60 35 46 62 Kildehuset 6, st. tv.
<i>Jobvejleder</i> Khadija Al Mohammadi	Mail: kam@bo-vest.dk Tlf. 60 35 46 69 Kildehuset 6, st. tv.
<i>Trygheds- og aktivitetsmedarbejder</i> Suzanne Magelund	Mail: sst@bo-vest.dk Tlf. 60 35 46 67 Thors Kvarter 62 & Gersagerparken 49
<i>Kommunikationsmedarbejder</i> Marie Skjelbo Justesen	Mail: mju@bo-vest.dk Tlf. 60 35 46 65 Thors Kvarter 62
<i>Projektkoordinator</i> Hanne Sanderhoff Degn	Mail: hsd@bo-vest.dk Tlf. 60 35 46 64 Thors Kvarter 62

Se mere på www.grevenord.dk, hvor du også kan tilmelde dig nyhedsbrevet. Eller find os på facebook

